




# Instrukcja serwisowa komputera Dell™ Latitude™ 2100

[Praca wewnątrz komputera](#)  
[Dodawanie i wymiana części](#)  
[Dane techniczne](#)  
[Diagnostyka](#)  
[Hasła](#)  
[Program konfiguracji systemu](#)

---

## Uwagi, przestrogi i ostrzeżenia

-  **UWAGA:** Słowo UWAGA wskazuje na ważną informację pozwalającą lepiej wykorzystać możliwości posiadanego komputera.
-  **PRZESTROGA:** Słowo PRZESTROGA informuje o sytuacjach, w których postępowanie niezgodne z instrukcjami może doprowadzić do uszkodzenia sprzętu lub utraty danych.
-  **OSTRZEŻENIE:** Słowo OSTRZEŻENIE informuje o sytuacjach, w których występuje ryzyko uszkodzenia sprzętu, śmierci lub obrażeń ciała.

Jeśli zakupiono komputer firmy Dell™ z serii n, żadne odniesienia do systemu operacyjnego Microsoft® Windows® zawarte w tym dokumencie nie mają zastosowania.

---

Informacje zawarte w tym dokumencie mogą zostać zmienione bez uprzedzenia.  
© 2009 Dell Inc. Wszelkie prawa zastrzeżone.

Powielanie niniejszych materiałów w jakikolwiek sposób bez pisemnej zgody firmy Dell Inc. jest surowo zabronione.

Znaki towarowe użyte w tym tekście: *Dell*, logo *DELL*, *Latitude*, *TravelLite*, *Wi-Fi Catcher* i *ExpressCharge* są znakami handlowymi firmy Dell Inc.; *Intel*, *Pentium*, *Celeron*, *Intel Atom* i *Core* są znakami handlowymi lub zarejestrowanymi znakami handlowymi firmy Intel Corporation; *Bluetooth* jest zarejestrowanym znakiem handlowym firmy Bluetooth SIG, Inc. i jest wykorzystywany przez firmę Dell na podstawie licencji; *TouchStrip* jest znakiem handlowym firmy Zvetco Biometrics, LLC; *Blu-ray Disc* jest znakiem handlowym organizacji Blu-ray Disc Association; *Microsoft*, *Windows*, *Windows Server*, *MS-DOS*, *Aero*, *Windows Vista* i przycisk *Start* systemu *Windows Vista* są znakami handlowymi lub zarejestrowanymi znakami handlowymi firmy Microsoft Corporation w Stanach Zjednoczonych i/lub innych krajach; *Adobe*, logo firmy *Adobe* i *Adobe Flash Player* są znakami handlowymi firmy Adobe Systems Incorporated.

Tekst może zawierać także inne znaki i nazwy handlowe odnoszące się do podmiotów posiadających prawa do tych znaków i nazw lub do ich produktów. Firma Dell Inc. nie rości sobie żadnych praw do znaków i nazw handlowych innych niż jej własne.

Czerwiec 2009 Wersja A00

[Powrót do spisu treści](#)

## Program konfiguracji systemu

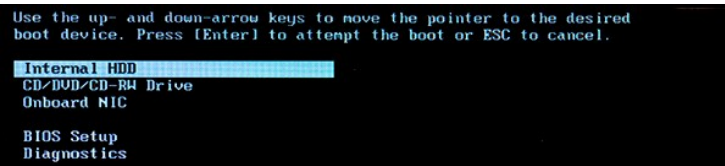
Instrukcja serwisowa komputera Dell™ Latitude™ 2100

- [Menu <F12>](#)
- [Uruchamianie programu konfiguracji systemu](#)

---

### Menu <F12>

Aby uzyskać dostęp do menu jednorazowego uruchomienia zawierającego listę właściwych urządzeń startowych, po pojawieniu się logo firmy Dell naciśnij klawisz <F12>. W menu uruchomienia pojawiają się tylko te urządzenia, które są urządzeniami startowymi systemu.



Jest to menu umożliwiające uruchomienie konkretnego urządzenia lub uruchomienie diagnostyki systemu. Korzystanie z menu uruchomienia nie powoduje zmiany kolejności uruchamiania zapisanej w systemie BIOS.

### Uruchamianie programu konfiguracji systemu

Aby uruchomić program konfiguracji systemu i zmienić definiowalne ustawienia, naciśnij klawisz <F2>. W przypadku problemów z uruchomieniem konfiguracji systemu za pomocą tego klawisza należy nacisnąć klawisz <F2>, gdy diody na klawiaturze zaświecą się po raz pierwszy.

[Powrót do spisu treści](#)

[Powrót do spisu treści](#)

## Diagnostyka

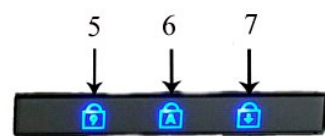
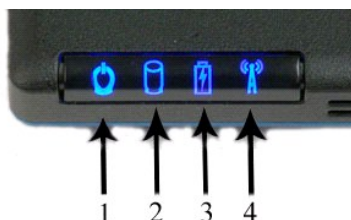
### Instrukcja serwisowa komputera Dell™ Latitude™ 2100

- [Znaczenie kontrolki diagnostycznych](#)
- [Znaczenie kontrolki akumulatora](#)
- [Znaczenie kontrolki przy braku testu POST](#)

## Znaczenie kontrolki diagnostycznych


Kontrolki diagnostyczne znajdują się w dwóch częściach obudowy komputera:

- 1 u dołu, na lewo od podparcia dłoni;
- 1 u góry, na prawo od klawiatury.




1	kontrolka zasilania	2	kontrolka aktywności dysku twardego
3	kontrolka akumulatora	4	kontrolka aktywności sieci bezprzewodowej
5	kontrolka klawisza Num Lock	6	kontrolka klawisza Caps Lock
7	kontrolka klawisza Scroll Lock		

## Znaczenie kontrolki akumulatora

Jeżeli komputer jest podłączony do gniazdka elektrycznego, kontrolka  działa w następujący sposób:

- 1 **Świeci niebieskim światłem** — trwa ładowanie akumulatora.
- 1 **Miga na niebiesko** — akumulator jest prawie całkowicie naładowany.
- 1 **Szybko miga na pomarańczowo, a następnie świeci zielonym światłem** — chwilowa awaria akumulatora.
- 1 **Szybko miga na pomarańczowo** — krytyczna awaria akumulatora.







Jeżeli komputer działa na akumulatorze, kontrolka  działa w następujący sposób:

- 1 **Wyłączona** — akumulator jest odpowiednio naładowany lub komputer jest wyłączony.
- 1 **Miga na pomarańczowo** — niski poziom naładowania akumulatora.
- 1 **Świeci pomarańczowym światłem** — krytycznie niski poziom naładowania akumulatora.
- 1 **Szybko miga na pomarańczowo, a następnie świeci zielonym światłem** — chwilowa awaria akumulatora.
- 1 **Szybko miga na pomarańczowo** — krytyczna awaria akumulatora.

## Znaczenie kontrolki przy braku testu POST

Kontrolki klawisza Num Lock, klawisza Caps Lock i klawisza Scroll Lock służą również do celów diagnostycznych w przypadku, gdy nie jest wykonywany test POST.

Wygląd	Opis	Zalecane czynności
ŚWIECI-MIGA-MIGA		1. Zainstaluj obsługiwane moduły pamięci.

	Brak zainstalowanej pamięci SODIMM	<ol style="list-style-type: none"> <li>2. Jeśli pamięć jest zainstalowana, wyjmij i ponownie podłącz w gnieździe każdy moduł z osobna.</li> <li>3. Wypróbuj sprawną pamięć z innego komputera lub wymień pamięć.</li> <li>4. Wymień płytę systemową.</li> </ol>
<p>MIGA-ŚWIECI-ŚWIECI</p> 	Błąd płyty systemowej	<ol style="list-style-type: none"> <li>1. Wyjmij i ponownie podłącz procesor.</li> <li>2. Wymień płytę systemową.</li> <li>3. Wymień procesor.</li> </ol>
<p>MIGA-ŚWIECI-MIGA</p> 	Błąd panelu LCD	<ol style="list-style-type: none"> <li>1. Odłącz i ponownie podłącz kabel LCD.</li> <li>2. Wymień panel LCD.</li> <li>3. Wymień kartę video/płytę systemową.</li> </ol>
<p>NIE ŚWIECI-MIGA-NIE ŚWIECI</p> 	Błąd zgodności pamięci	<ol style="list-style-type: none"> <li>1. Zainstaluj zgodne moduły pamięci.</li> <li>2. Jeśli są zainstalowane dwa moduły, wyjmij jeden z nich i wykonaj test. Umieść drugi z modułów w tym samym gnieździe i wykonaj test. Przetestuj oba moduły w drugim gnieździe.</li> <li>3. Wymień pamięć.</li> <li>4. Wymień płytę systemową.</li> </ol>
<p>ŚWIECI-MIGA-ŚWIECI</p> 	Wykryto pamięć, ale wystąpiły błędy	<ol style="list-style-type: none"> <li>1. Wyjmij i ponownie podłącz pamięć.</li> <li>2. Jeśli są zainstalowane dwa moduły, wyjmij jeden z nich i wykonaj test. Umieść drugi z modułów w tym samym gnieździe i wykonaj test. Przetestuj oba moduły w drugim gnieździe.</li> <li>3. Wymień pamięć.</li> <li>4. Wymień płytę systemową.</li> </ol>
<p>NIE ŚWIECI-MIGA-MIGA</p> 	Błąd modemu	<ol style="list-style-type: none"> <li>1. Wyjmij i ponownie podłącz modem.</li> <li>2. Wymień modem.</li> <li>3. Wymień płytę systemową.</li> </ol>
<p>MIGA-MIGA-MIGA</p> 	Błąd płyty systemowej	<ol style="list-style-type: none"> <li>1. Wymień płytę systemową.</li> </ol>
<p>MIGA-MIGA-NIE ŚWIECI</p> 	Błąd opcjonalnej pamięci ROM	<ol style="list-style-type: none"> <li>1. Wyjmij i ponownie podłącz urządzenie.</li> <li>2. Wymień urządzenie.</li> <li>3. Wymień płytę systemową.</li> </ol>
<p>NIE ŚWIECI-ŚWIECI-NIE ŚWIECI</p> 	Błąd urządzenia pamięci masowej	<ol style="list-style-type: none"> <li>1. Odłącz i ponownie podłącz dysk twardy i napęd optyczny.</li> <li>2. Sprawdź poprawność działania komputera przy podłączonym tylko dysku twardym lub tylko napędzie optycznym.</li> <li>3. Wymień urządzenie powodujące występowanie błędu.</li> <li>4. Wymień płytę systemową.</li> </ol>
<p>MIGA-MIGA-ŚWIECI</p> 	Błąd karty wideo	<ol style="list-style-type: none"> <li>1. Wymień płytę systemową.</li> </ol>

[Powrót do spisu treści](#)

[Powrót do spisu treści](#)

## Dodawanie i wymiana części

Instrukcja serwisowa komputera Dell™ Latitude™ 2100

- [Akumulator](#)
- [Panel dostępu](#)
- [Bateria pastylkowa](#)
- [Radiator](#)
- [Wspornik dysku twardego](#)
- [Osłona wyświetlacza](#)
- [Panel wyświetlacza](#)
- [Wsporniki wyświetlacza](#)
- [Kabel zasilania prądem stałym](#)
- [Pokrywa zawiasów](#)
- [Klawiatura](#)
- [Pamięć](#)
- [Karta sieci WLAN](#)
- [Dysk twardy](#)
- [Zespół wyświetlacza](#)
- [Płyta LED wyświetlacza](#)
- [Kabel wyświetlacza](#)
- [Zawiasy wyświetlacza](#)
- [Płyta systemowa](#)
- [Wewnętrzna karta z interfejsem bezprzewodowym Bluetooth®](#)

---

[Powrót do spisu treści](#)

[Powrót do spisu treści](#)

## Hasła

### Instrukcja serwisowa komputera Dell™ Latitude™ 2100

- [Używanie hasła systemowego](#)
- [Używanie hasła administratora](#)
- [Używanie hasła dysku twardego](#)

Hasła nie są fabrycznie włączone. Aby korzystać z hasła, należy włączyć tę funkcję w konfiguracji systemu. Jeśli nie pamiętasz hasła, w witrynie [www.support.dell.com](http://www.support.dell.com) wyszukaj informacje o sposobie wyzerowania hasła w komputerze.

Wszystkie hasła (systemowe, administratora i dysku twardego) zapobiegają nieautoryzowanemu dostępowi do komputera, ale każde z nich w inny sposób. Poniższa tabela zawiera zestawienie typów i funkcji haseł dostępnych w komputerze.

Rodzaj hasła	Funkcje
System	Zabezpiecza komputer przed nieautoryzowanym dostępem.
Administrator	Zapewnia administratorom systemu i pracownikom serwisu dostęp do komputerów w celu naprawy lub zmiany konfiguracji. Umożliwia ograniczenie dostępu do konfiguracji systemu, podobnie jak hasło systemowe ogranicza dostęp do komputera. Może być stosowane zamiast hasła systemowego w celu zabezpieczenia komputera przed nieautoryzowanym dostępem.
Dysk twardey	Ułatwia ochronę danych na wewnętrznym lub zewnętrznym dysku twardym (jeśli jest używany) przed nieautoryzowanym dostępem.


Hasła zapewniają wysoki poziom ochrony danych przechowywanych w komputerze lub na dysku twardym. Jednak nie są one niezawodne. Jeśli jest wymagana skuteczniejsza ochrona, należy zastosować inne zabezpieczenia, takie jak karty inteligentne, oprogramowanie do szyfrowania danych lub karty PC z funkcjami szyfrowania.

## Używanie hasła systemowego

Hasło systemowe umożliwia zabezpieczenie komputera przed nieautoryzowanym dostępem. Po przypisaniu hasła systemowego trzeba je wprowadzać za każdym razem przy włączaniu komputera. Za każdym razem na ekranie pojawia się następujący komunikat:

```
Please type in the system or administrator password and press <Enter>
(Wpisz hasło systemowe lub hasło administratora i naciśnij klawisz <Enter>).
```

Aby kontynuować, wprowadź hasło (o maksymalnej długości ośmiu znaków). Jeśli hasło nie zostanie wprowadzone w ciągu 2 minut, komputer powróci do stanu, w jakim się wcześniej znajdował.


 **UWAGA:** Wyłączenie hasła administratora spowoduje także wyłączenie hasła systemowego.


Jeśli przypisano hasło administratora, można go użyć zamiast hasła systemowego. Nie jest wyświetlany osobny monit o wpisanie hasła administratora.

## Używanie hasła administratora

Hasło administratora zapewnia administratorom systemu i pracownikom technicznym dostęp do komputerów, które wymagają naprawy lub zmiany konfiguracji. Administratorzy i pracownicy techniczni mogą przypisać identyczne hasła administratora grupom komputerów, umożliwiając ich użytkownikom przypisanie haseł systemowych.

Po skonfigurowaniu hasła administratora opcja **Configure Setup** (Konfigurowanie ustawień) będzie dostępna w konfiguracji systemu. Opcja **Configure Setup** (Konfigurowanie ustawień) umożliwia ograniczenie dostępu do programu konfiguracji systemu w sposób podobny do tego, w jaki hasło systemowe ogranicza dostęp do komputera. Hasło administratora można stosować zamiast hasła systemowego. Zawsze gdy jest wymagane wprowadzenie hasła systemowego, można wprowadzić hasło administratora.

 **UWAGA:** Wyłączenie hasła administratora spowoduje także wyłączenie hasła systemowego.

 **UWAGA:** Hasło administratora zapewnia dostęp do komputera, ale nie zapewnia dostępu do dysku twardego, gdy jest on chroniony hasłem.

## Używanie hasła dysku twardego

Hasło dysku twardego pomaga zabezpieczyć dane na dysku twardym przed nieautoryzowanym dostępem. Można także przypisać hasło dla zewnętrznego dysku twardego (jeśli jest używany), które może być takie samo lub inne niż hasło głównego dysku twardego.

Po przypisaniu hasła dysku twardego należy je wprowadzać za każdym razem przy uruchamianiu komputera i powrocie do normalnej pracy z trybu gotowości. Jeśli włączono hasło dysku twardego, przy każdym włączeniu komputera pojawia się następujący komunikat:

```
Hard-disk #*****-****, the system Primary HDD, is
protected by a password authentication system. You cannot
access data on this hard drive without the correct password.
Please type in the hard-disk drive password and press <Enter>
(Dysk twardey #*****-****, podstawowy dysk systemowy, jest chroniony systemem
uwierzytelniania przy użyciu hasła. Nie można uzyskać dostępu do danych na
takim dysku twardym bez wprowadzenia poprawnego hasła. Wpisz hasło dysku
twardego i naciśnij klawisz <Enter>).
```


Aby kontynuować, wprowadź hasło (o maksymalnej długości ośmiu znaków). Naciśnij klawisz **<Esc>**, aby przywrócić komputer do poprzedniego stanu. Jeśli hasło nie zostanie wprowadzone w ciągu 2 minut, komputer powraca do stanu, w jakim się wcześniej znajdował.

Jeśli zostanie wprowadzone nieprawidłowe hasło, pojawi się następujący komunikat:

Invalid password (Nieprawidłowe hasło)  
[Press Enter to retry]  
(Naciśnij klawisz Enter, aby spróbować ponownie)

Jeśli trzykrotnie zostanie wprowadzone niepoprawne hasło, nastąpi próba uruchomienia komputera z innego urządzenia startowego, o ile w konfiguracji ustawień opcję **Boot First Device** (Pierwsze urządzenie startowe) skonfigurowano tak, aby umożliwić uruchamianie komputera z innego urządzenia. Jeżeli ustawienie opcji **Boot First Device** (Pierwsze urządzenie startowe) nie zezwala na uruchomienie systemu z innego urządzenia, komputer powróci do stanu, w jakim znajdował się przed włączeniem.

Jeżeli hasło dysku twardego, hasło zewnętrznego dysku twardego oraz hasło systemowe są takie same, na komputerze pojawi się monit o wprowadzenie tylko hasła systemowego. Jeżeli hasło dysku twardego różni się od hasła systemowego, na komputerze pojawią się monity o wprowadzenie obu tych haseł. Dwa różne hasła zapewniają lepszą ochronę.

 **UWAGA:** Hasło administratora zapewnia dostęp do komputera, ale nie zapewnia dostępu do dysku twardego chronionego hasłem.


[Powrót do spisu treści](#)

[Powrót do spisu treści](#)

## Dane techniczne

### Instrukcja serwisowa komputera Dell™ Latitude™ 2100

- [Procesor](#)
- [Karta pamięci Secure Digital \(SD\) Czytnik](#)
- [Pamięć](#)
- [Komunikacja](#)
- [Dźwięk](#)
- [Klawiatura](#)
- [Akumulator](#)
- [Cechy fizyczne](#)
- [Informacje o systemie](#)
- [Porty i złącza](#)
- [Grafika](#)
- [Wyświetlacz](#)
- [Panel dotykowy](#)
- [Kamera](#)
- [Zasilacz prądu przemiennego](#)
- [Środowisko pracy](#)

 **UWAGA:** Konfiguracje w poszczególnych regionach geograficznych mogą różnić się między sobą. Aby uzyskać więcej informacji na temat konfiguracji komputera, należy kliknąć kolejno przycisk **Start** (lub **Start** w systemie Windows XP) → **Pomoc i obsługa techniczna**, a następnie wybrać opcję wyświetlania informacji dotyczących komputera.

Procesor	
Typ procesora	Intel® Atom™ N270
Szybkość procesora	1,60 GHz
Szybkość magistrali	533 MHz
Pamięć podręczna L1	32 KB
Pamięć podręczna L2	512 KB

Informacje o systemie	
Chipset systemowy	Intel 94GSE
Szerokość magistrali danych	64 bity
Szerokość magistrali DRAM	64 bity
Szerokość magistrali adresowej procesora	36 bitów
Pamięć Flash EPROM	Interfejs SPI 32 Mbit

Czytnik kart pamięci Secure Digital (SD)	
Obsługiwane karty	SD, SDIO, SD HC, Mini SD (z adapterem)

Pamięć	
Złącza modułów pamięci	dwa gniazda SODIMM
Pojemność modułów pamięci	1 GB lub 2 GB
Typ pamięci	DDR2 800 MHz; tylko pamięć bez funkcji ECC
Minimalna pojemność pamięci	1024 MB
Maksymalna pojemność pamięci	2048 MB

Porty i złącza	
Dźwięk	złącza mikrofonu i stereofonicznych słuchawek/głośników
Karta sieciowa	złącze RJ-45
USB	trzy 4-stykowe złącza zgodne ze standardem USB 2.0
Grafika	VGA

Komunikacja	
Modem	zewnętrzny (opcjonalny)
Karta sieciowa	10/100/1000 Ethernet LAN na płycie systemowej
Komunikacja bezprzewodowa	karta Mini-Card (1/2 normalnego rozmiaru) dla sieci



	WLAN, technologia bezprzewodowa Bluetooth® dla sieci WPAN
--	---

<b>Grafika</b>	
Typ grafiki	zintegrowana
Kontroler grafiki	Intel Extreme
Magistrala danych	zintegrowana
Wyjście wideo	złącze wideo
Pamięć grafiki	do 128 MB pamięci współdzielonej

<b>Dźwięk</b>	
Standard dźwięku	koder-dekoder dwukanałowego dźwięku o wysokiej jakości
Kontroler audio	Realtek ALC272
Konwersja stereo	24-bitowa (stereo cyfrowo-analogowa) 24-bitowa (stereo analogowo-cyfrowa)
Interfejsy:	
Wewnętrzny	dźwięk o wysokiej rozdzielczości
Zewnętrzny	gniazdo mikrofonowe; gniazdo słuchawek/głośników stereofonicznych
Głośniki	dwa głośniki 1 W o impedancji 4 omów
Wzmacniacz głośników wewnętrznych	Kanał 1 W na 4 omy
Mikrofon wewnętrzny	pojedynczy mikrofon cyfrowy
Regulacja głośności	przyciski regulacji głośności

<b>Wyświetlacz</b>	
Typ (matryca aktywna TFT)	ekran dotykowy WSVGA lub WSGA
Obszar aktywny (X/Y)	303,74 x 189,84 mm
Wymiary:	
Wysokość	125,28 mm (4,93 cala)
Szerokość	222,72 mm (8,76 cala)
Rozdzielczość maksymalna	1024 x 576
Kąt rozwarcia	0° (zamknięta) do 135°
Częstotliwość odświeżania	60 Hz
Kąty widzenia:	
W poziomie	40/40°
W pionie	10/30°
Rozstaw pikseli (WSVGA)	0,2175

<b>Klawiatura</b>	
Liczba klawiszy	84 (USA i Wielka Brytania); 85 (Brazylia); 87 (Japonia)
Układ	QWERTY/AZERTY/Kanji

<b>Panel dotykowy</b>	
Rozdzielczość X/Y (tryb tabletu graficznego)	240 cpi
Rozmiar:	
Szerokość	obszar aktywny czuły na dotyk 61,8 mm (2,4 cala)
Wysokość	34,9 mm (1,37 cala), kształt prostokątny

<b>Kamera (opcjonalna)</b>	
Rozdzielczość	640 x 480 pikseli (VGA)

<b>Akumulator</b>	
Typ	3-ogniowy: 35 Wh 6-ogniowy: 56 Wh
<b>Wymiary:</b>	
<b>Długość</b>	
3-ogniowy akumulator litowo-jonowy	40,5 mm (1,57 cala)
6-ogniowy akumulator litowo-jonowy	48,1 mm (1,89 cala)
<b>Wysokość</b>	
3-ogniowy akumulator litowo-jonowy	23,2 mm (0,91 cala)
6-ogniowy akumulator litowo-jonowy	42,5 mm (1,67 cala)
<b>Szerokość</b>	
3-ogniowy akumulator litowo-jonowy	204 mm (8,03 cala)
6-ogniowy akumulator litowo-jonowy	204 mm (8,03 cala)
<b>Waga</b>	
3-ogniowy akumulator litowo-jonowy	0,21 kg (0,41 funta)
6-ogniowy akumulator litowo-jonowy	0,35 kg (0,77 funta)
<b>Napięcie</b>	
3-ogniowy akumulator litowo-jonowy	14,8 V (prąd stały)
6-ogniowy akumulator litowo-jonowy	11,1 V (prąd stały)
Czas ładowania (w przybliżeniu) 6-ogniowego akumulatora litowo-jonowego	
Komputer wyłączony	ok. 1 godziny do 80% pojemności ok. 2 godzin do 100% pojemności
Okres eksploatacji (przybliżony)	1 rok
<b>Zakres temperatur</b>	
W trakcie pracy	od 0° do 40°C (od 32° do 104°F)
Przechowywanie	od -10°C do 65°C (od 14° do 149°F)
Bateria pastylkowa	CR-2032

<b>Zasilacz prądu przemiennego</b>	
Typ	65 W
Napięcie wejściowe	100–240 V (prąd przemienny)
Prąd wejściowy (maksymalny)	1,5 A
Częstotliwość wejściowa	50–60 Hz
Prąd wyjściowy	4,34 A (maks. przy pulsacji 4-sekundowej) 3,34 A (ciągły pobór)
Moc wyjściowa	65 W
Nominalne napięcie wyjściowe	19,5 ±1,0 (prąd stały)
<b>Zakres temperatur:</b>	
W trakcie pracy	od 0° do 35°C (od 32° do 95°F)
Przechowywanie	od -30° do 65°C (od -22° do 149°F)

<b>Cechy fizyczne</b>	
<b>Wysokość:</b>	
3-ogniowy	39,9–41,5 mm (1,57–1,63 cala)
6-ogniowy	59,15–60,75 mm (2,32–2,39 cala)
Szerokość (3- i 6-ogniowy)	
265 mm (10,4 cala)	
<b>Długość:</b>	
3-ogniowy	187 mm (7,36 cala)
6-ogniowy	194,63 mm (7,66 cala)
<b>Waga (w przybliżeniu):</b>	
3-ogniowy	1,42 kg (3,13 funta)
6-ogniowy	1,57 kg (3,47 funta)

<b>Środowisko pracy</b>	
Zakres temperatur:	

W trakcie pracy	od 0° do 35°C (od 32° do 95°F)
Przechowywanie	od -40° do 65°C (od -40° do 149°F)
Wilgotność względna (maksymalna):	
W trakcie pracy	od 10% do 90% bez kondensacji
Przechowywanie	od 5% do 95% bez kondensacji
Maksymalne wibracje (z wykorzystaniem spektrum losowych wibracji symulujących środowisko użytkownika):	
W trakcie pracy	0,66 GRMS
Przechowywanie	1,3 GRMS
Maksymalny wstrząs (mierzony dla dysku twardego z zaparkowanymi głowicami i impulsu pół-sinusoidalnego o długości 2 ms):	
W trakcie pracy	140 G
Przechowywanie	163 G
Poziom zanieczyszczenia powietrza	G2 lub niższy, wg definicji w ANSI/ISA-S71.04-1985

[Powrót do spisu treści](#)

[Powrót do spisu treści](#)

## Akumulator

### Instrukcja serwisowa komputera Dell™ Latitude™ 2100

**⚠ OSTRZEŻENIE:** Przed przystąpieniem do pracy wewnątrz komputera należy zapoznać się z instrukcjami dotyczącymi bezpieczeństwa dostarczonymi z komputerem. Więcej informacji o zasadach bezpieczeństwa znajduje się na stronie dotyczącej przestrzegania przepisów pod adresem: [www.dell.com/regulatory\\_compliance](http://www.dell.com/regulatory_compliance).

---

## Wymowanie akumulatora



**🔧 UWAGA:** Wyświetlenie poniższych ilustracji może wymagać instalacji programu Adobe Flash Player dostępnego w witrynie [Adobe.com](http://Adobe.com).

1. Postępuj zgodnie z procedurami opisanymi w części [Przed rozpoczęciem pracy wewnątrz komputera](#).
2. Przesuń zatrzask zwolnienia akumulatora do pozycji odblokowanej.
3. Wyjmij akumulator z komputera.



[Powrót do spisu treści](#)

[Powrót do spisu treści](#)

## Klawiatura

### Instrukcja serwisowa komputera Dell™ Latitude™ 2100

**⚠ OSTRZEŻENIE:** Przed przystąpieniem do pracy wewnątrz komputera należy zapoznać się z instrukcjami dotyczącymi bezpieczeństwa dostarczonymi z komputerem. Więcej informacji o zasadach bezpieczeństwa znajduje się na stronie dotyczącej przestrzegania przepisów pod adresem: [www.dell.com/regulatory\\_compliance](http://www.dell.com/regulatory_compliance).

---



**UWAGA:** Wyświetlenie poniższych ilustracji może wymagać instalacji programu Adobe Flash Player dostępnego w witrynie [Adobe.com](http://Adobe.com).

## Wymowanie klawiatury

1. Postępuj zgodnie z procedurami opisanymi w części [Przed rozpoczęciem pracy wewnątrz komputera](#).
2. Wyjmij [akumulator](#) z komputera.
3. Wykręć dwie śruby mocujące klawiaturę.
4. Otwórz wyświetlacz pod kątem 145 stopni i umieść krawędź komputera na powierzchni roboczej.
5. Wepchnij plastikową szpatułkę do otworu na śrubę.
6. Połóż komputer płasko na powierzchni roboczej.
7. Rozpoczynając od górnego lewego narożnika klawiatury, oddziel ją od komputera.
8. Odwróć klawiaturę spodem do góry.
9. Otwórz zacisk kabla danych klawiatury.
10. Odłącz kabel danych klawiatury.
11. Wyjmij klawiaturę z komputera.

[Powrót do spisu treści](#)

[Powrót do spisu treści](#)

## Panel dostępu

### Instrukcja serwisowa komputera Dell™ Latitude™ 2100

**⚠ OSTRZEŻENIE:** Przed przystąpieniem do pracy wewnątrz komputera należy zapoznać się z instrukcjami dotyczącymi bezpieczeństwa dostarczonymi z komputerem. Więcej informacji o zasadach bezpieczeństwa znajduje się na stronie dotyczącej przestrzegania przepisów pod adresem: [www.dell.com/regulatory\\_compliance](http://www.dell.com/regulatory_compliance).

---

## Wymowanie panelu dostępu



**⚠ UWAGA:** Wyświetlenie poniższych ilustracji może wymagać instalacji programu Adobe Flash Player dostępnego w witrynie [Adobe.com](http://Adobe.com).

1. Postępuj zgodnie z procedurami opisanymi w części [Przed rozpoczęciem pracy wewnątrz komputera](#).
2. Wyjmij [akumulator](#) z komputera.
3. Wyjmij [klawiaturę](#) z komputera.
4. Wykręć trzy śruby z panelu dostępu komputera.
  
5. Zamknij wyświetlacz i odwróć komputer spodem do góry.
  
6. Wykręć cztery śruby mocujące panel dostępu.
  
7. Ostrożnie zdejmij tylny narożnik panelu dostępu z plastikowego podparcia dłoni.
  
8. Używając szpatułki lub płaskiego śrubokrętu, zwolnij plastikowe zatrzaski mocujące tylną krawędź panelu dostępu do komputera.
  
9. Wyjmij panel dostępu, upewniając się, że zwolnione są plastikowe zatrzaski na przedniej krawędzi komputera.



[Powrót do spisu treści](#)

[Powrót do spisu treści](#)

## Pamięć

### Instrukcja serwisowa komputera Dell™ Latitude™ 2100

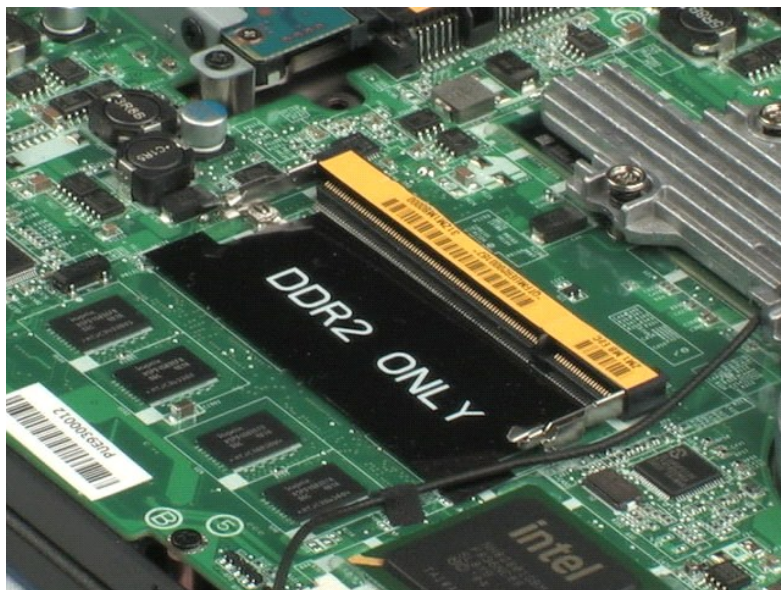
**⚠ OSTRZEŻENIE:** Przed przystąpieniem do pracy wewnątrz komputera należy zapoznać się z instrukcjami dotyczącymi bezpieczeństwa dostarczonymi z komputerem. Więcej informacji o zasadach bezpieczeństwa znajduje się na stronie dotyczącej przestrzegania przepisów pod adresem: [www.dell.com/regulatory\\_compliance](http://www.dell.com/regulatory_compliance).



**⚠ UWAGA:** Wyświetlenie poniższych ilustracji może wymagać instalacji programu Adobe Flash Player dostępnego w witrynie [Adobe.com](http://Adobe.com).

1. Postępuj zgodnie z procedurami opisanymi w części [Przed rozpoczęciem pracy wewnątrz komputera](#).
2. Wyjmij [akumulator](#) z komputera.
3. Wyjmij [klawiaturę](#) z komputera.
4. Wyjmij [panel dostępu](#) z komputera.
5. Ostrożnie podważ zatrzaski mocujące modułu pamięci.

6. Wyjmij moduł pamięci z komputera.



[Powrót do spisu treści](#)



[Powrót do spisu treści](#)

## Bateria pastylkowa

Instrukcja serwisowa komputera Dell™ Latitude™ 2100

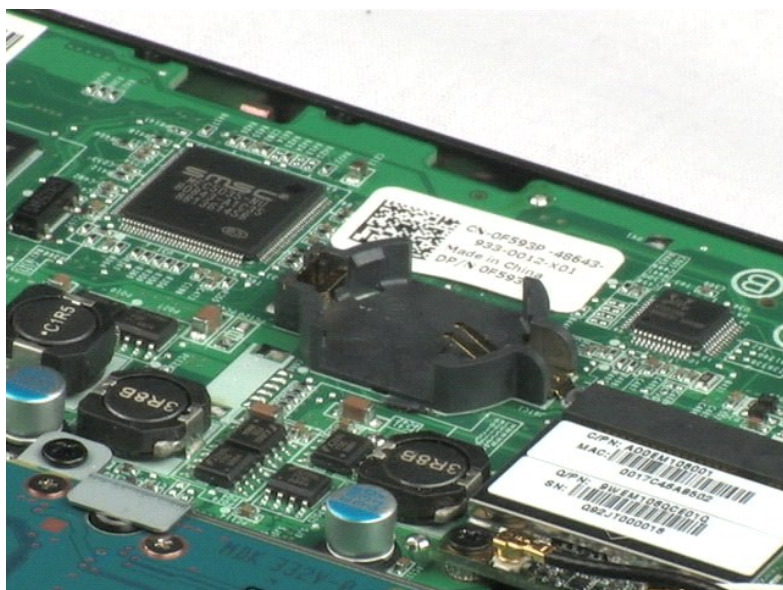
**⚠ OSTRZEŻENIE:** Przed przystąpieniem do pracy wewnątrz komputera należy zapoznać się z instrukcjami dotyczącymi bezpieczeństwa dostarczonymi z komputerem. Więcej informacji o zasadach bezpieczeństwa znajduje się na stronie dotyczącej przestrzegania przepisów pod adresem: [www.dell.com/regulatory\\_compliance](http://www.dell.com/regulatory_compliance).

### Wyjmowanie baterii pastylkowej



**⚠ UWAGA:** Wyświetlenie poniższych ilustracji może wymagać instalacji programu Adobe Flash Player dostępnego w witrynie [Adobe.com](http://Adobe.com).

1. Postępuj zgodnie z procedurami opisanymi w części [Przed rozpoczęciem pracy wewnątrz komputera](#).
2. Wyjmij [akumulator](#) z komputera.
3. Wyjmij [klawiaturę](#) z komputera.
4. Wyjmij [panel dostępny](#) z komputera.
5. Używając plastikowej szpatułki, ostrożnie wysuń baterię pastylkową z gniazda w płycie systemowej.
  
6. Wyjmij baterię pastylkową z komputera.



[Powrót do spisu treści](#)

[Powrót do spisu treści](#)

## Karta bezprzewodowej sieci lokalnej (WLAN)

Instrukcja serwisowa komputera Dell™ Latitude™ 2100

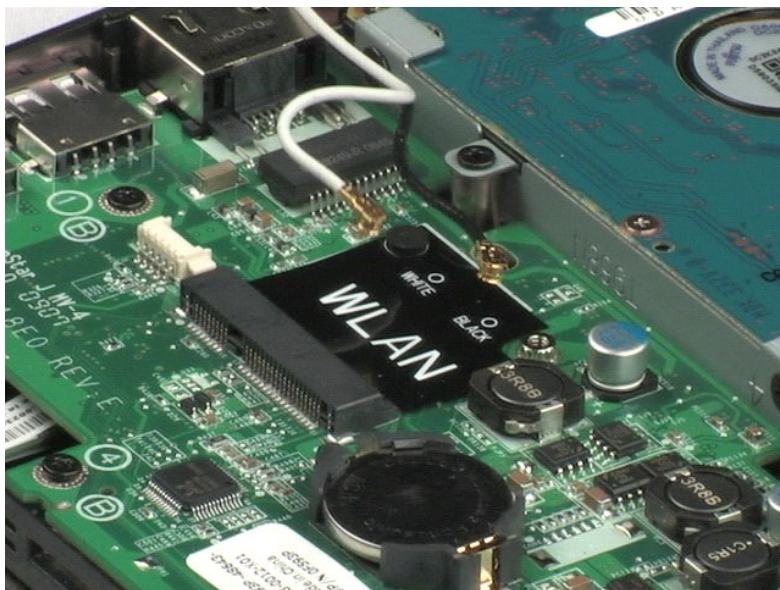
**⚠ OSTRZEŻENIE:** Przed przystąpieniem do pracy wewnątrz komputera należy zapoznać się z instrukcjami dotyczącymi bezpieczeństwa dostarczonymi z komputerem. Więcej informacji o zasadach bezpieczeństwa znajduje się na stronie dotyczącej przestrzegania przepisów pod adresem: [www.dell.com/regulatory\\_compliance](http://www.dell.com/regulatory_compliance).

### Wymywanie karty sieci WLAN



**⚠ UWAGA:** Wyświetlenie poniższych ilustracji może wymagać instalacji programu Adobe Flash Player dostępnego w witrynie [Adobe.com](http://Adobe.com).

1. Postępuj zgodnie z procedurami opisanymi w części [Przed rozpoczęciem pracy wewnątrz komputera](#).
2. Wyjmij [akumulator](#) z komputera.
3. Wyjmij [klawiaturę](#) z komputera.
4. Wyjmij [panel dostępu](#) z komputera.
5. Odłącz kable antenowe od karty sieci WLAN.
  
6. Wykręć śrubę mocującą moduł sieci WLAN do komputera.
  
7. Wyjmij moduł sieci WLAN z komputera.



[Powrót do spisu treści](#)

[Powrót do spisu treści](#)

## Radiator

### Instrukcja serwisowa komputera Dell™ Latitude™ 2100

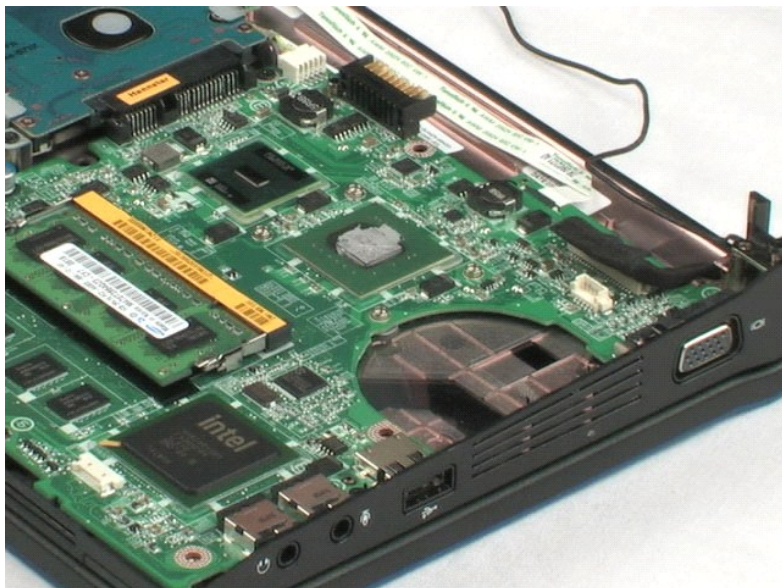
**⚠ OSTRZEŻENIE:** Przed przystąpieniem do pracy wewnątrz komputera należy zapoznać się z instrukcjami dotyczącymi bezpieczeństwa dostarczonymi z komputerem. Więcej informacji o zasadach bezpieczeństwa znajduje się na stronie dotyczącej przestrzegania przepisów pod adresem: [www.dell.com/regulatory\\_compliance](http://www.dell.com/regulatory_compliance).

## Wymywanie radiatora



**⚠ UWAGA:** Wyświetlenie poniższych ilustracji może wymagać instalacji programu Adobe Flash Player dostępnego w witrynie [Adobe.com](http://Adobe.com).

1. Postępuj zgodnie z procedurami opisanymi w części [Przed rozpoczęciem pracy wewnątrz komputera](#).
2. Wyjmij [akumulator](#) z komputera.
3. Wyjmij [klawiaturę](#) z komputera.
4. Wyjmij [panel dostępu](#) z komputera.
5. Odłącz kabel głośnika i wyciągnij go z prowadnicy.
6. Odłącz kabel zasilania wentylatora od płyty systemowej.
7. Poluzuj cztery śruby mocujące radiator.
8. Unieś radiator i wyjmij go z komputera.



[Powrót do spisu treści](#)

[Powrót do spisu treści](#)

## Dysk twardy

### Instrukcja serwisowa komputera Dell™ Latitude™ 2100

**⚠ OSTRZEŻENIE:** Przed przystąpieniem do pracy wewnątrz komputera należy zapoznać się z instrukcjami dotyczącymi bezpieczeństwa dostarczonymi z komputerem. Więcej informacji o zasadach bezpieczeństwa znajduje się na stronie dotyczącej przestrzegania przepisów pod adresem: [www.dell.com/regulatory\\_compliance](http://www.dell.com/regulatory_compliance).

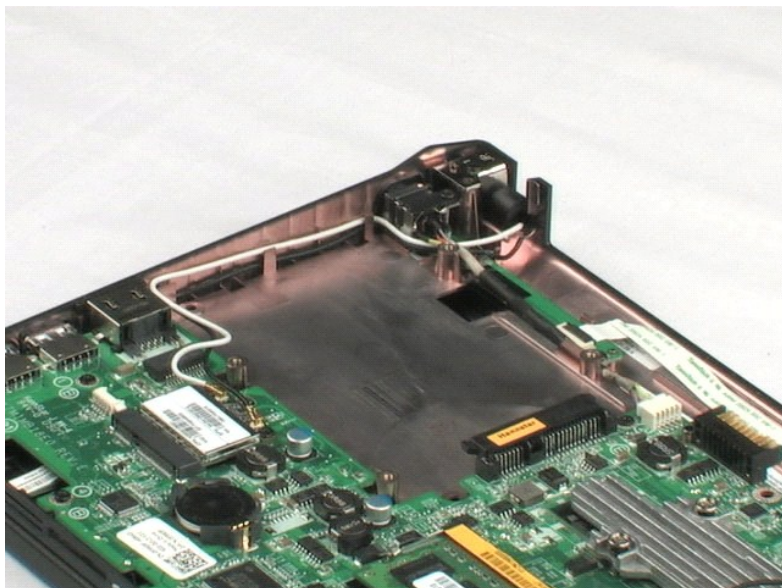
---

## Wyjmowanie dysku twardego



**⚠ UWAGA:** Wyświetlenie poniższych ilustracji może wymagać instalacji programu Adobe Flash Player dostępnego w witrynie [Adobe.com](http://Adobe.com).

1. Postępuj zgodnie z procedurami opisanymi w części [Przed rozpoczęciem pracy wewnątrz komputera](#).
2. Wyjmij [akumulator](#) z komputera.
3. Wyjmij [klawiaturę](#) z komputera.
4. Wyjmij [panel dostępny](#) z komputera.
5. Wykręć cztery śruby mocujące dysk twardy do komputera.
  
6. Przesuń dysk twardy w kierunku boku komputera, wyjmując go z płyty systemowej.
  
7. Unieś dysk twardy i wyjmij go z komputera.



[Powrót do spisu treści](#)

[Powrót do spisu treści](#)

## Wspornik dysku twardego

Instrukcja serwisowa komputera Dell™ Latitude™ 2100

**⚠ OSTRZEŻENIE:** Przed przystąpieniem do pracy wewnątrz komputera należy zapoznać się z instrukcjami dotyczącymi bezpieczeństwa dostarczonymi z komputerem. Więcej informacji o zasadach bezpieczeństwa znajduje się na stronie dotyczącej przestrzegania przepisów pod adresem: [www.dell.com/regulatory\\_compliance](http://www.dell.com/regulatory_compliance).

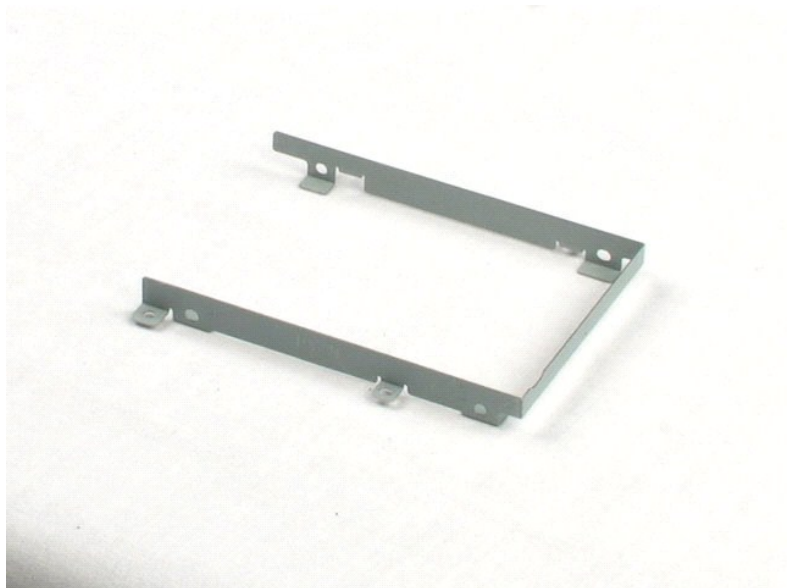
---

### Wyjmowanie wspornika dysku twardego



**UWAGA:** Wyświetlenie poniższych ilustracji może wymagać instalacji programu Adobe Flash Player dostępnego w witrynie [Adobe.com](http://Adobe.com).

1. Postępuj zgodnie z procedurami opisanymi w części [Przed rozpoczęciem pracy wewnątrz komputera](#).
2. Wyjmij [akumulator](#) z komputera.
3. Wyjmij [klawiaturę](#) z komputera.
4. Wyjmij [panel dostępu](#) z komputera.
5. Wyjmij [dysk twardy](#) z komputera.
6. Wykręć dwie śruby mocujące dysk twardy z jednej strony wspornika.
  
7. Obróć dysk twardy, aby odsłonić śruby po przeciwnej stronie.
  
8. Wykręć dwie pozostałe śruby mocujące wspornik dysku twardego.
  
9. Wyjmij dysk twardy ze wspornika.



[Powrót do spisu treści](#)



[Powrót do spisu treści](#)

## Zespół wyświetlacza

Instrukcja serwisowa komputera Dell™ Latitude™ 2100

**⚠ OSTRZEŻENIE:** Przed przystąpieniem do pracy wewnątrz komputera należy zapoznać się z instrukcjami dotyczącymi bezpieczeństwa dostarczonymi z komputerem. Więcej informacji o zasadach bezpieczeństwa znajduje się na stronie dotyczącej przestrzegania przepisów pod adresem: [www.dell.com/regulatory\\_compliance](http://www.dell.com/regulatory_compliance).

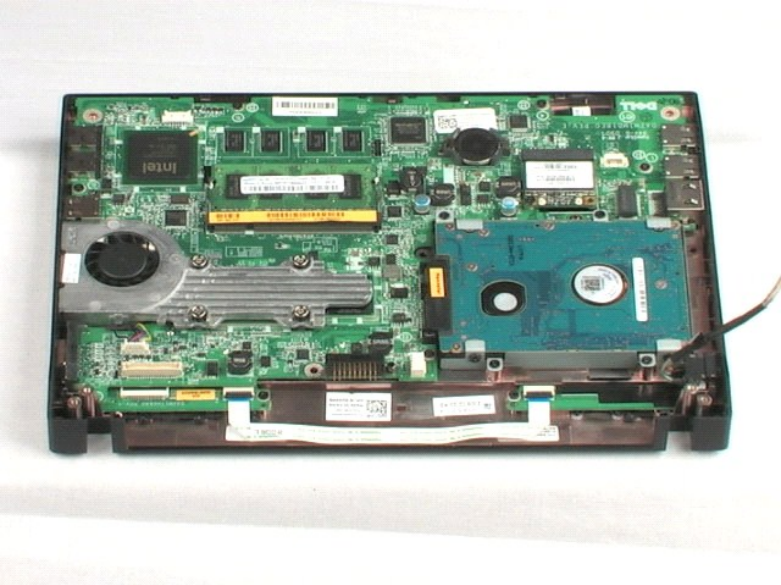
---

### Wymywanie zespołu wyświetlacza



**📌 UWAGA:** Wyświetlenie poniższych ilustracji może wymagać instalacji programu Adobe Flash Player dostępnego w witrynie [Adobe.com](http://Adobe.com).

1. Postępuj zgodnie z procedurami opisanymi w części [Przed rozpoczęciem pracy wewnątrz komputera](#).
2. Wyjmij [akumulator](#) z komputera.
3. Wyjmij [klawiaturę](#) z komputera.
4. Wyjmij [panel dostępny](#) z komputera.
5. Odłącz kabel głośnika od płyty systemowej i wyciągnij go z prowadnicy.
  
6. Odłącz kabel danych wyświetlacza od płyty systemowej.
  
7. Odłącz kabel zasilania prądem stałym od płyty systemowej.
  
8. Odłącz kable antenowe od karty sieci WLAN i wyciągnij je z prowadnicy.
  
9. Umieszczając spód komputera na płaskiej powierzchni, odchyl zespół wyświetlacza do pozycji otwartej.
  
10. Wykręć dwie śruby mocujące zespół wyświetlacza do komputera.
  
11. Przesuń zespół wyświetlacza w kierunku spodu komputera, a następnie wyjmij go z komputera.



[Powrót do spisu treści](#)



[Powrót do spisu treści](#)

## Ośłona wyświetlacza

Instrukcja serwisowa komputera Dell™ Latitude™ 2100

**⚠ OSTRZEŻENIE:** Przed przystąpieniem do pracy wewnątrz komputera należy zapoznać się z instrukcjami dotyczącymi bezpieczeństwa dostarczonymi z komputerem. Więcej informacji o zasadach bezpieczeństwa znajduje się na stronie dotyczącej przestrzegania przepisów pod adresem: [www.dell.com/regulatory\\_compliance](http://www.dell.com/regulatory_compliance).

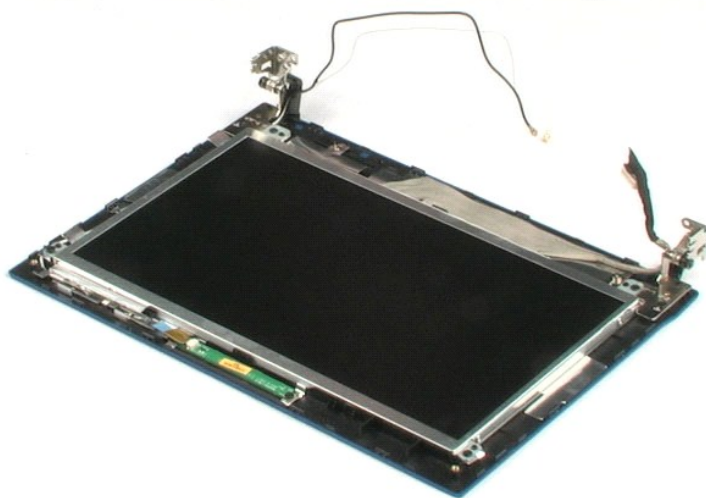
---

### Zdejmowanie osłony wyświetlacza



**⚠ UWAGA:** Wyświetlenie poniższych ilustracji może wymagać instalacji programu Adobe Flash Player dostępnego w witrynie [Adobe.com](http://Adobe.com).

1. Postępuj zgodnie z procedurami opisanymi w części [Przed rozpoczęciem pracy wewnątrz komputera](#).
2. Wyjmij [akumulator](#) z komputera.
3. Wyjmij [klawiaturę](#) z komputera.
4. Wyjmij [panel dostępny](#) z komputera.
5. Wyjmij [zespół wyświetlacza](#) z komputera.
6. Używając plastikowej szpatułki, podważ i wyjmij z osłony cztery gumowe pokrywy śrub.
  
7. Wykręć cztery śruby mocujące osłonę do zespołu wyświetlacza.
  
8. Rozpoczynając od górnej krawędzi osłony wyświetlacza, ostrożnie podważaj kolejne krawędzie osłony od środka zespołu wyświetlacza.
  
9. Zdejmij osłonę wyświetlacza z zespołu wyświetlacza.



[Powrót do spisu treści](#)



[Powrót do spisu treści](#)

## Płyta LED wyświetlacza

Instrukcja serwisowa komputera Dell™ Latitude™ 2100

**⚠ OSTRZEŻENIE:** Przed przystąpieniem do pracy wewnątrz komputera należy zapoznać się z instrukcjami dotyczącymi bezpieczeństwa dostarczonymi z komputerem. Więcej informacji o zasadach bezpieczeństwa znajduje się na stronie dotyczącej przestrzegania przepisów pod adresem: [www.dell.com/regulatory\\_compliance](http://www.dell.com/regulatory_compliance).

### Wymywanie płyty LED wyświetlacza

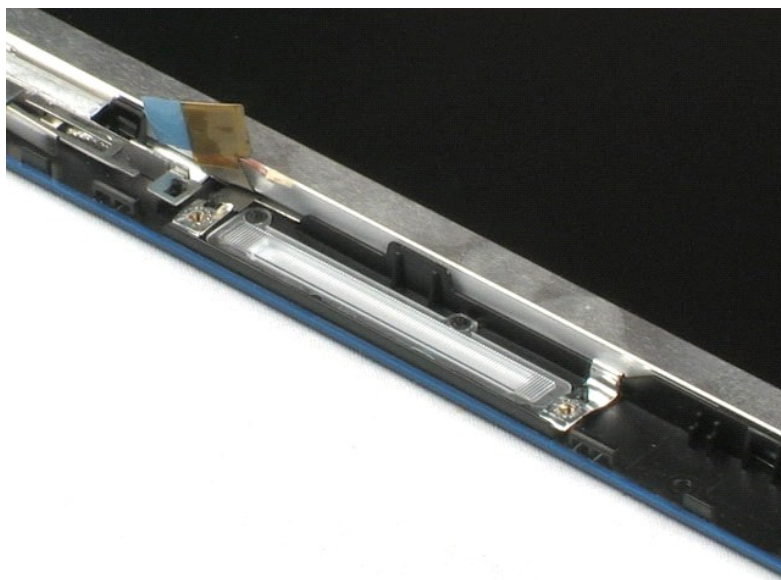


**UWAGA:** Wyświetlenie poniższych ilustracji może wymagać instalacji programu Adobe Flash Player dostępnego w witrynie [Adobe.com](http://Adobe.com).

1. Postępuj zgodnie z procedurami opisanymi w części [Przed rozpoczęciem pracy wewnątrz komputera](#).
2. Wyjmij [akumulator](#) z komputera.
3. Wyjmij [klawiaturę](#) z komputera.
4. Wyjmij [panel dostępu](#) z komputera.
5. Wyjmij [zespół wyświetlacza](#) z komputera.
6. Zdejmij [osłone wyświetlacza](#) z zespołu wyświetlacza.
7. Odcłącz kabel danych od płyty LED wyświetlacza.

8. Wykręć dwie śruby mocujące płytę LED wyświetlacza do zespołu wyświetlacza.

9. Wyjmij płytę LED wyświetlacza z zespołu wyświetlacza.



[Powrót do spisu treści](#)

[Powrót do spisu treści](#)

## Panel wyświetlacza

### Instrukcja serwisowa komputera Dell™ Latitude™ 2100

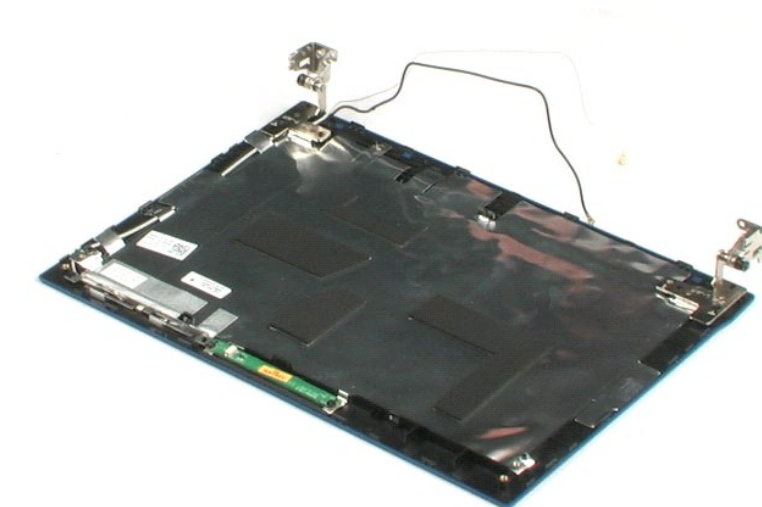
**⚠ OSTRZEŻENIE:** Przed przystąpieniem do pracy wewnątrz komputera należy zapoznać się z instrukcjami dotyczącymi bezpieczeństwa dostarczonymi z komputerem. Więcej informacji o zasadach bezpieczeństwa znajduje się na stronie dotyczącej przestrzegania przepisów pod adresem: [www.dell.com/regulatory\\_compliance](http://www.dell.com/regulatory_compliance).

## Wymowanie panelu wyświetlacza



**⚠ UWAGA:** Wyświetlenie poniższych ilustracji może wymagać instalacji programu Adobe Flash Player dostępnego w witrynie [Adobe.com](http://Adobe.com).

1. Postępuj zgodnie z procedurami opisanymi w części [Przed rozpoczęciem pracy wewnątrz komputera](#).
2. Wyjmij [akumulator](#) z komputera.
3. Wyjmij [klawiaturę](#) z komputera.
4. Wyjmij [panel dostępu](#) z komputera.
5. Wyjmij [zespół wyświetlacza](#) z komputera.
6. Zdejmij [osłonę wyświetlacza](#) z zespołu wyświetlacza.
7. Odłącz kabel danych od płyty LED wyświetlacza.
  
8. Poluzuj śrubę mocującą kabel uziemienia.
  
9. Wykręć cztery śruby mocujące panel wyświetlacza do zespołu wyświetlacza.
  
10. Wyjmij panel wyświetlacza z zespołu wyświetlacza.



[Powrót do spisu treści](#)

[Powrót do spisu treści](#)

## Kabel wyświetlacza

Instrukcja serwisowa komputera Dell™ Latitude™ 2100

**⚠ OSTRZEŻENIE:** Przed przystąpieniem do pracy wewnątrz komputera należy zapoznać się z instrukcjami dotyczącymi bezpieczeństwa dostarczonymi z komputerem. Więcej informacji o zasadach bezpieczeństwa znajduje się na stronie dotyczącej przestrzegania przepisów pod adresem: [www.dell.com/regulatory\\_compliance](http://www.dell.com/regulatory_compliance).

---

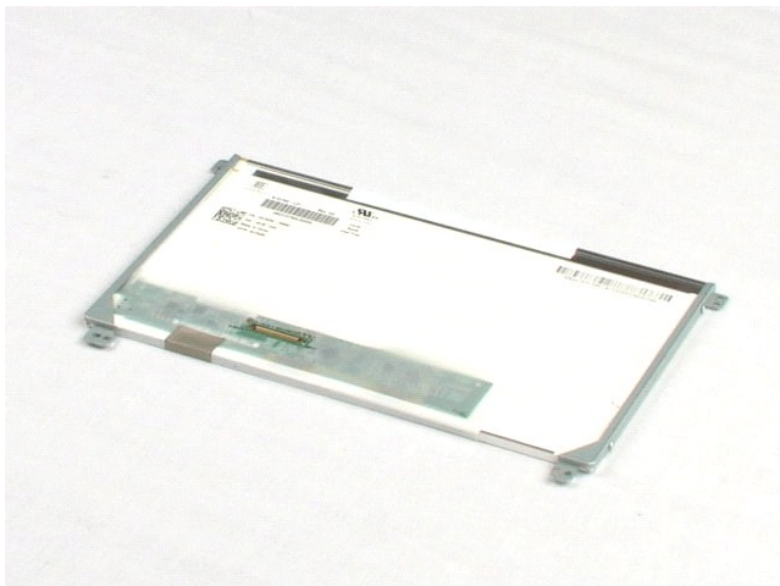
### Wyjmowanie kabla wyświetlacza



**⚠ UWAGA:** Wyświetlenie poniższych ilustracji może wymagać instalacji programu Adobe Flash Player dostępnego w witrynie [Adobe.com](http://Adobe.com).

1. Postępuj zgodnie z procedurami opisanymi w części [Przed rozpoczęciem pracy wewnątrz komputera](#).
2. Wyjmij [akumulator](#) z komputera.
3. Wyjmij [klawiaturę](#) z komputera.
4. Wyjmij [panel dostępu](#) z komputera.
5. Wyjmij [zespół wyświetlacza](#) z komputera.
6. Zdejmij [osłone wyświetlacza](#) z zespołu wyświetlacza.
7. Wyjmij [panel wyświetlacza](#) z zespołu wyświetlacza.
8. Ostrożnie odklej taśmę mocującą kabel danych do panelu wyświetlacza.

9. Odłącz kabel danych od panelu wyświetlacza i wyjmij go.



[Powrót do spisu treści](#)

[Powrót do spisu treści](#)

## Wsporniki wyświetlacza

Instrukcja serwisowa komputera Dell™ Latitude™ 2100

**⚠ OSTRZEŻENIE:** Przed przystąpieniem do pracy wewnątrz komputera należy zapoznać się z instrukcjami dotyczącymi bezpieczeństwa dostarczonymi z komputerem. Więcej informacji o zasadach bezpieczeństwa znajduje się na stronie dotyczącej przestrzegania przepisów pod adresem: [www.dell.com/regulatory\\_compliance](http://www.dell.com/regulatory_compliance).

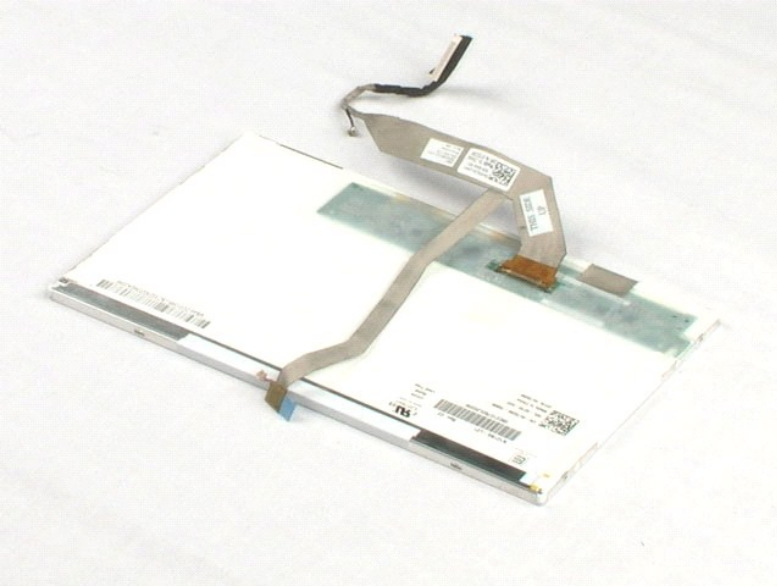
---

### Wymywanie wsporników wyświetlacza



**⚠ UWAGA:** Wyświetlenie poniższych ilustracji może wymagać instalacji programu Adobe Flash Player dostępnego w witrynie [Adobe.com](http://Adobe.com).

1. Postępuj zgodnie z procedurami opisanymi w części [Przed rozpoczęciem pracy wewnątrz komputera](#).
2. Wyjmij [akumulator](#) z komputera.
3. Wyjmij [klawiaturę](#) z komputera.
4. Wyjmij [panel dostępu](#) z komputera.
5. Wyjmij [zespół wyświetlacza](#) z komputera.
6. Zdejmij [osłone wyświetlacza](#) z zespołu wyświetlacza.
7. Wyjmij [panel wyświetlacza](#) z zespołu wyświetlacza.
8. Wykręć dwie śruby mocujące wspornik wyświetlacza do jednego z boków panelu wyświetlacza.
  
9. Wyjmij wspornik wyświetlacza z panelu wyświetlacza.
  
10. Obróć panel wyświetlacza, aby uzyskać dostęp do drugiego wspornika.
  
11. Wykręć dwie śruby mocujące wspornik wyświetlacza do drugiego boku panelu wyświetlacza.
  
12. Wyjmij drugi wspornik wyświetlacza z panelu wyświetlacza.



[Powrót do spisu treści](#)

[Powrót do spisu treści](#)

## Płyta systemowa

### Instrukcja serwisowa komputera Dell™ Latitude™ 2100

**⚠ OSTRZEŻENIE:** Przed przystąpieniem do pracy wewnątrz komputera należy zapoznać się z instrukcjami dotyczącymi bezpieczeństwa dostarczonymi z komputerem. Więcej informacji o zasadach bezpieczeństwa znajduje się na stronie dotyczącej przestrzegania przepisów pod adresem: [www.dell.com/regulatory\\_compliance](http://www.dell.com/regulatory_compliance).

---

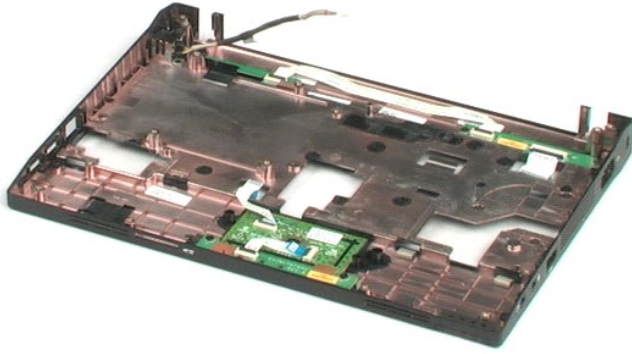
## Wymowanie płyty systemowej



**⚠ UWAGA:** Wyświetlenie poniższych ilustracji może wymagać instalacji programu Adobe Flash Player dostępnego w witrynie [Adobe.com](http://Adobe.com).

1. Postępuj zgodnie z procedurami opisanymi w części [Przed rozpoczęciem pracy wewnątrz komputera](#).
2. Wyjmij [akumulator](#) z komputera.
3. Wyjmij [klawiaturę](#) z komputera.
4. Wyjmij [panel dostępu](#) z komputera.
5. Wyjmij [zespół wyświetlacza](#) z komputera.
6. Otwórz zatrzask mocujący kabel panelu dotykowego do płyty systemowej.
  
7. Odłącz kabel panelu dotykowego od płyty systemowej.
  
8. Otwórz zatrzask mocujący kabel danych płyty przycisku do płyty systemowej.
  
9. Odłącz kabel danych płyty przycisku od płyty systemowej.
  
10. Odwróć komputer spodem do góry.
  
11. Wykręć sześć śrub mocujących płytę systemową do obudowy komputera.
  
12. Odszukaj bok płyty systemowej z dołączonymi portami USB, a następnie chwyć za ten bok i unieś płytę systemową. Następnie wyjmij płytę systemową z obudowy i umieść ją z boku na płaskiej, czystej powierzchni.





[Powrót do spisu treści](#)

[Powrót do spisu treści](#)

## Kabel zasilania prądem stałym

Instrukcja serwisowa komputera Dell™ Latitude™ 2100

**⚠ OSTRZEŻENIE:** Przed przystąpieniem do pracy wewnątrz komputera należy zapoznać się z instrukcjami dotyczącymi bezpieczeństwa dostarczonymi z komputerem. Więcej informacji o zasadach bezpieczeństwa znajduje się na stronie dotyczącej przestrzegania przepisów pod adresem: [www.dell.com/regulatory\\_compliance](http://www.dell.com/regulatory_compliance).

### Wyjmowanie kabla zasilania prądem stałym



**🔍 UWAGA:** Wyświetlenie poniższych ilustracji może wymagać instalacji programu Adobe Flash Player dostępnego w witrynie [Adobe.com](http://Adobe.com).

1. Postępuj zgodnie z procedurami opisanymi w części [Przed rozpoczęciem pracy wewnątrz komputera](#).
2. Wyjmij [akumulator](#) z komputera.
3. Wyjmij [klawiaturę](#) z komputera.
4. Wyjmij [panel dostępu](#) z komputera.
5. Odłącz kabel zasilania prądem stałym od płyty systemowej.
  
6. Wykręć śrubę mocującą złącze kabla zasilania prądem stałym do płyty systemowej.
  
7. Unieś kabel zasilania prądem stałym i wyjmij go z komputera.



[Powrót do spisu treści](#)

[Powrót do spisu treści](#)

## Wewnętrzna karta z interfejsem bezprzewodowym Bluetooth®

Instrukcja serwisowa komputera Dell™ Latitude™ 2100

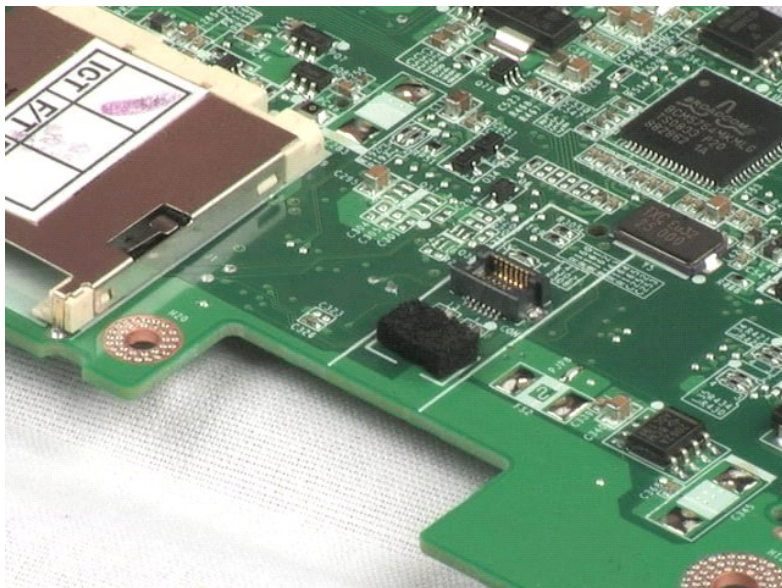
**⚠ OSTRZEŻENIE:** Przed przystąpieniem do pracy wewnątrz komputera należy zapoznać się z instrukcjami dotyczącymi bezpieczeństwa dostarczonymi z komputerem. Więcej informacji o zasadach bezpieczeństwa znajduje się na stronie dotyczącej przestrzegania przepisów pod adresem: [www.dell.com/regulatory\\_compliance](http://www.dell.com/regulatory_compliance).

### Wymowanie karty Bluetooth



**⚠ UWAGA:** Wyświetlenie poniższych ilustracji może wymagać instalacji programu Adobe Flash Player dostępnego w witrynie [Adobe.com](http://Adobe.com).

1. Postępuj zgodnie z procedurami opisanymi w części [Przed rozpoczęciem pracy wewnątrz komputera](#).
2. Wyjmij [akumulator](#) z komputera.
3. Wyjmij [klawiaturę](#) z komputera.
4. Wyjmij [panel dostępu](#) z komputera.
5. Wyjmij [zespół wyświetlacza](#) z komputera.
6. Wyjmij [płyte systemową](#) z komputera.
7. Chwyć za bok modułu Bluetooth, unieś go w celu wyjęcia z gniazda, a następnie wyciągnij ten moduł z komputera.



[Powrót do spisu treści](#)

[Powrót do spisu treści](#)

## Pokrywa zawiasów wyświetlacza

Instrukcja serwisowa komputera Dell™ Latitude™ 2100

**⚠ OSTRZEŻENIE:** Przed przystąpieniem do pracy wewnątrz komputera należy zapoznać się z instrukcjami dotyczącymi bezpieczeństwa dostarczonymi z komputerem. Więcej informacji o zasadach bezpieczeństwa znajduje się na stronie dotyczącej przestrzegania przepisów pod adresem: [www.dell.com/regulatory\\_compliance](http://www.dell.com/regulatory_compliance).

---

### Zdejmowanie pokrywy zawiasów wyświetlacza



**UWAGA:** Wyświetlenie poniższych ilustracji może wymagać instalacji programu Adobe Flash Player dostępnego w witrynie [Adobe.com](http://Adobe.com).

1. Postępuj zgodnie z procedurami opisanymi w części [Przed rozpoczęciem pracy wewnątrz komputera](#).
2. Wyjmij [akumulator](#) z komputera.
3. Wyjmij [klawiaturę](#) z komputera.
4. Wyjmij [panel dostępu](#) z komputera.
5. Wyjmij [zespół wyświetlacza](#) z komputera.
6. Wyjmij [osłone wyświetlacza](#) z komputera.
7. Odchyl i zdejmij pokrywę zawiasu.

8. Odszukaj pokrywę drugiego zawiasu i powtórz czynności z powyższego punktu.



[Powrót do spisu treści](#)

[Powrót do spisu treści](#)

## Zawiasy wyświetlacza

Instrukcja serwisowa komputera Dell™ Latitude™ 2100

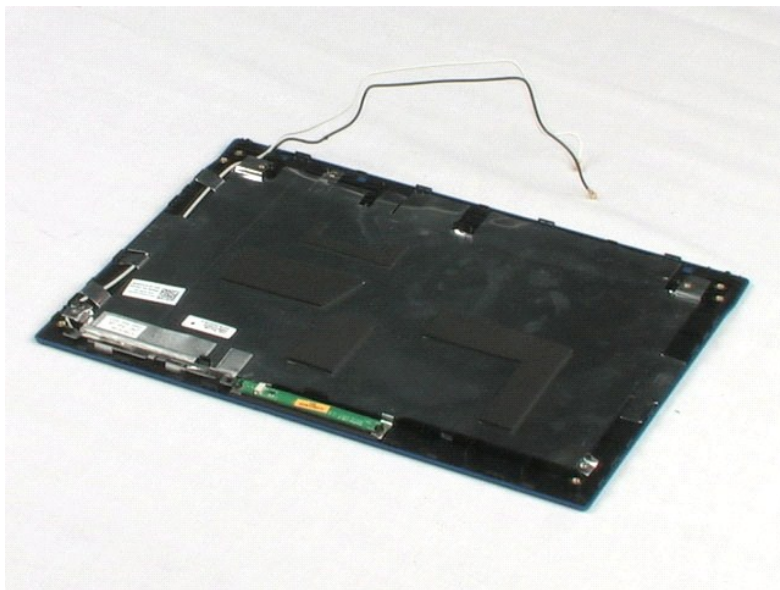
**⚠ OSTRZEŻENIE:** Przed przystąpieniem do pracy wewnątrz komputera należy zapoznać się z instrukcjami dotyczącymi bezpieczeństwa dostarczonymi z komputerem. Więcej informacji o zasadach bezpieczeństwa znajduje się na stronie dotyczącej przestrzegania przepisów pod adresem: [www.dell.com/regulatory\\_compliance](http://www.dell.com/regulatory_compliance).

### Wymywanie zawiasów wyświetlacza



**UWAGA:** Wyświetlenie poniższych ilustracji może wymagać instalacji programu Adobe Flash Player dostępnego w witrynie [Adobe.com](http://Adobe.com).

1. Postępuj zgodnie z procedurami opisanymi w części [Przed rozpoczęciem pracy wewnątrz komputera](#).
2. Wyjmij [akumulator](#) z komputera.
3. Wyjmij [klawiaturę](#) z komputera.
4. Wyjmij [panel dostępu](#) z komputera.
5. Wyjmij [zespół wyświetlacza](#) z komputera.
6. Zdejmij [osłone wyświetlacza](#) z zespołu wyświetlacza.
7. Wyjmij [panel wyświetlacza](#) z zespołu wyświetlacza.
8. Wykręć śrubę mocującą zawias wyświetlacza do zespołu wyświetlacza.
  
9. Unieś zawias wyświetlacza i wyjmij go z zespołu wyświetlacza.
  
10. Powtórz poprzednią procedurę, aby wyjąć drugi zawias.



[Powrót do spisu treści](#)

# Praca wewnątrz komputera

## Instrukcja serwisowa komputera Dell™ Latitude™ 2100

- [Przed rozpoczęciem pracy wewnątrz komputera](#)
- [Zalecane narzędzia](#)
- [Wylączenie komputera](#)
- [Po zakończeniu pracy wewnątrz komputera](#)

## Przed rozpoczęciem pracy wewnątrz komputera

Stosowanie się do poniższych zaleceń dotyczących bezpieczeństwa pomoże uniknąć potencjalnych uszkodzeń komputera oraz uchronić użytkownika przed obrażeniami. Jeśli nie określono inaczej, przed wykonaniem każdej procedury opisanej w niniejszym dokumencie należy upewnić się, że spełnione zostały następujące warunki:

- 1 użytkownik wykonał czynności opisane w części [Praca wewnątrz komputera](#);
- 1 użytkownik zapoznał się z informacjami dotyczącymi bezpieczeństwa dostarczonymi z komputerem;
- 1 podzespół można wymienić lub, jeśli został zakupiony oddzielnie, zainstalować po wykonaniu procedury wyjmowania w odwrotnej kolejności.

**⚠ OSTRZEŻENIE:** Przed przystąpieniem do pracy wewnątrz komputera należy zapoznać się z instrukcjami dotyczącymi bezpieczeństwa dostarczonymi z komputerem. Więcej informacji o zasadach bezpieczeństwa znajduje się na stronie dotyczącej przestrzegania przepisów pod adresem: [www.dell.com/regulatory\\_compliance](http://www.dell.com/regulatory_compliance).

**⚠ PRZESTROGA:** Komputer powinien naprawiać tylko przeszkolony pracownik serwisu. Uszkodzenia wynikające z napraw serwisowych nieautoryzowanych przez firmę Dell nie są objęte gwarancją.

**⚠ PRZESTROGA:** Aby uniknąć wyładowania elektrostatycznego, należy odprowadzić ładunki z ciała za pomocą opaski uziemiającej zakładanej na nadgarstek lub dotykając co pewien czas niemalowanej metalowej powierzchni (np. złącza z tyłu komputera).

**⚠ PRZESTROGA:** Z komponentami i kartami należy obchodzić się ostrożnie. Nie należy dotykać elementów ani styków na kartach. Kartę należy chwycić za krawędzie lub za metalowe wsporniki. Komponenty, takie jak procesor, należy trzymać za krawędzie, a nie za styki.

**⚠ PRZESTROGA:** Przy odłączaniu kabla należy pociągnąć za wtyczkę lub uchwyt, a nie za sam kabel. Niektóre kable są wyposażone w złącza z zatrzaskami blokującymi. W przypadku odłączania kabla tego typu należy wcześniej nacisnąć zatrzaski. Pociągając za złącza, należy je trzymać w linii prostej, aby uniknąć wygięcia styków. Przed podłączeniem kabla należy sprawdzić, czy oba złącza są prawidłowo zorientowane i wyrównane.

**🔍 UWAGA:** Kolor komputera oraz niektórych elementów może różnić się nieznacznie od pokazanych w tym dokumencie.

Aby uniknąć uszkodzenia komputera, przed rozpoczęciem pracy wewnątrz komputera wykonaj poniższe czynności.

1. W celu uniknięcia zarysowania obudowy komputera umieść komputer na płaskiej i czystej powierzchni roboczej.
2. Wyłącz komputer (patrz [Wylączenie komputera](#)).
3. Jeśli komputer jest podłączony do urządzenia dokującego (jest zadokowany), np. do opcjonalnej stacji bazowej lub akumulatora warstwowego, należy go oddokować.

**⚠ PRZESTROGA:** Kabel sieciowy należy odłączyć najpierw od komputera, a następnie od urządzenia sieciowego.

4. Odłącz od komputera wszystkie kable sieciowe.
5. Odłącz komputer i wszystkie podłączone urządzenia od gniazdek elektrycznych.
6. Zamknij wyświetlacz i odwróć komputer spodem do góry, układając go na płaskiej powierzchni.

**⚠ PRZESTROGA:** Aby uniknąć uszkodzenia płyty systemowej, przed rozpoczęciem naprawy komputera należy wyjąć główny akumulator.

7. Wyjmij główny akumulator (patrz [Wyjmowanie akumulatora](#)).
8. Postaw komputer w normalnym położeniu.
9. Otwórz wyświetlacz.
10. Naciśnij przycisk zasilania, aby uziemić płytę systemową.

**⚠ PRZESTROGA:** Aby uniknąć porażenia prądem, należy zawsze odłączać komputer od gniazda elektrycznego przed otwarciem wyświetlacza.

**⚠ PRZESTROGA:** Przed dotknięciem jakiegokolwiek elementu wewnątrz komputera należy pozbyć się ładunków elektrostatycznych z ciała, dotykając dowolnej nielakierowanej metalowej powierzchni, np. metalowych elementów z tyłu komputera. Podczas pracy należy co pewien czas dotykać nielakierowanej powierzchni metalowej w celu odprowadzenia ładunków elektrostatycznych, które mogłyby spowodować uszkodzenie wewnętrznych elementów.

11. Wyjmij wszystkie zainstalowane karty ExpressCard lub Smart Card z odpowiednich gniazd.
12. Wymontuj dysk twardy (patrz [Wyjmowanie dysku twardego](#)).

## Zalecane narzędzia


Procedury przedstawione w niniejszym dokumencie mogą wymagać użycia następujących narzędzi:

- 1 mały wkrętak z płaskim grotem,
- 1 wkrętak krzyżowy nr 0,
- 1 wkrętak krzyżowy nr 1,
- 1 mały plastikowy rysik,
- 1 dysk CD z programem aktualizacji systemu BIOS.

## Wylączenie komputera

△ **PRZESTROGA:** Aby zapobiec utracie danych, przed wyłączeniem komputera zapisz i zamknij wszystkie otwarte pliki, i zakończ działanie **wszystkich uruchomionych programów.**

1. Zamknij system operacyjny:
  - 1 W systemie Windows Vista®:

Kliknij przycisk **Start** , a następnie kliknij strzałkę w prawym dolnym rogu menu **Start**, jak pokazano poniżej, po czym kliknij przycisk **Zamknij**.



- 1 W systemie Windows® XP:

Kliknij przycisk **Start** → **Wyłącz komputer** → **Wyłącz**.

Komputer wyłączy się automatycznie po zakończeniu procesu zamykania systemu operacyjnego.

2. Sprawdź, czy komputer i wszystkie podłączone do niego urządzenia są wyłączone. Jeśli komputer i podłączone do niego urządzenia nie wyłączyły się automatycznie po wyłączeniu systemu operacyjnego, naciśnij przycisk zasilania i przytrzymaj go przez około 4 sekundy w celu wyłączenia tych urządzeń.

---

## Po zakończeniu pracy wewnątrz komputera

Po zakończeniu procedur wymiany części, a przed włączeniem komputera, podłącz wszelkie urządzenia zewnętrzne, karty i kable.

△ **PRZESTROGA:** Aby uniknąć uszkodzenia komputera, należy używać akumulatorów przeznaczonych dla danego modelu komputera Dell. **Nie należy stosować akumulatorów przeznaczonych do innych komputerów Dell.**

1. Podłącz wszystkie urządzenia zewnętrzne, takie jak replikator portów, akumulator warstwowy lub stacja bazowa i zamontuj wszystkie karty, takie jak karta ExpressCard.
2. Podłącz do komputera kable telefoniczne i sieciowe.

△ **PRZESTROGA:** Aby podłączyć kabel sieciowy, należy najpierw podłączyć go do urządzenia sieciowego, a następnie do komputera.

3. Zamontuj [akumulator](#).
4. Podłącz komputer i wszystkie podłączone do niego urządzenia do gniazdek elektrycznych.
5. Włącz komputer.

[Powrót do spisu treści](#)